

# NUESTRAS DIFERENCIAS NOS UNEN

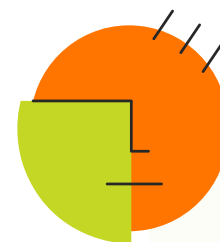
Guía de comunicación  
inclusiva del Grupo  
Empresarial Argos

# INTRODUCCIÓN

La construcción y evolución del lenguaje han estado profundamente influenciadas por la manifestación de valores, culturas, ideologías, modos y costumbres de nuestras sociedades. El lenguaje es el reflejo de un espacio y tiempo, es cambiante y dinámico y su transformación obedece a las necesidades específicas de la sociedad que lo apropia y adecúa.

Las empresas que integran el Grupo Empresarial Argos conciben el lenguaje como una herramienta fundamental para construir, transformar y generar valor para sus colaboradores, clientes, proveedores, accionistas y para la sociedad, entendiendo su capacidad para retratar realidades, fortalecer ideas y expresar la multiplicidad de visiones, culturas, generaciones, géneros y todos los rasgos físicos y comportamentales que definen al ser humano.

Con el objetivo de establecer lineamientos generales que nos permitan expresar proyectos, ideas e intenciones de manera diversa e incluyente, y partiendo del reconocimiento de la otra persona como base para el respeto y la comunicación, te presentamos la **Guía de comunicación inclusiva**, un documento dinámico que ofrece orientaciones y bases conceptuales para conversaciones, comunicados, presentaciones y posiciones corporativas en general, en línea con la Política de Diversidad e Inclusión del Grupo Empresarial Argos.



## 1. El lenguaje para reconocer y visibilizar la diversidad

*“Nuestra habilidad para alcanzar la unidad en medio de la diversidad será la belleza y la prueba de nuestra civilización”*

**Mahatma Gandhi**

Activista y abogado indio, conocido por luchar por los derechos de la población india. Sus métodos eran la resistencia pacífica y la no violencia.

*“Los logros no tienen color”*

**Leontyne Price** – Soprano afroamericana.

*“El lenguaje no es sexista en sí mismo, sí lo es su utilización. Si se utiliza correctamente, también puede contribuir a la visibilidad de la mujer”*

**Eulalia Lledó**

Doctora en filología románica por la Universidad de Barcelona y especialista en investigación sobre sexismo y lengua.

**La comunicación inclusiva se refiere a toda expresión verbal, no verbal, escrita o gráfica que utiliza, preferiblemente, un vocabulario neutro.**

El uso del lenguaje es un reflejo de las prácticas culturales y sociales. Vivimos en una sociedad cambiante y plural, que cada vez más abraza su diversidad y su complejidad. Por ende, puede tener la capacidad de limitar o potenciar concepciones en determinados temas.

## 1.1 Capacidades y discapacidades

Cada persona es un ser completo, sin importar cómo interactúe con el mundo. Concéntrate en lo que necesitan hacer, las herramientas que utilizan y evita hacer suposiciones. Si la situación, condición médica, enfermedad o lesión de una persona es relevante para el contenido, debemos ser lo más específicos posible y evitar insertar juicios de valor sobre su circunstancia:

Evita el uso de adjetivos que contribuyan a estigmatizaciones	
Uso inadecuado	Uso Correcto
Padece de esclerosis múltiple, sufre de esclerosis múltiple	Tiene esclerosis múltiple
Discapacitado   Incapacitado   Minusválido   Disminuido	Persona con capacidades diferentes o diversidad funcional (física, sensorial, intelectual, visual, auditiva)
Defecto de nacimiento	Discapacidad congénita
El ciego, invidente   El sordo, el sordomudo   El sordociego   Inválido   Paralítico	Persona ciega / persona con ceguera / Persona sorda / persona con sordera / Persona sordociega / persona con sordoceguera / Persona en silla de ruedas / persona con discapacidad física
Enfermo mental Loco	Persona que tiene un diagnóstico de... Persona con problemas de salud mental Personas que tienen o conviven con un trastorno mental
Gordo	Persona que tiene sobrepeso



## 1.2 Familias y edades

Las familias se presentan de muchas formas, ya sea por diseño o por circunstancias. Es importante elegir lenguaje que evite estereotipos y palabras peyorativas. Asimismo, la vejez o juventud dependen del punto de vista del emisor, por lo cual son conceptos subjetivos. Evita hacer referencia a la edad de alguien, a menos que sea relevante para lo que estás comunicando (por ejemplo, cuando se refiere a los beneficios que están disponibles para personas de ciertas edades como el Plan complementario de salud para personas mayores de 60 años).

Usa adjetivos, no sustantivos	
Uso inadecuado	Uso Correcto
Madre / padre / padres reales	Madre / padre / padres biológicos
Padres adoptivos	Padres
Divorciado / separado	Persona que está divorciada/ separada
Solterona	Persona soltera
Ancianos	Adultos mayores

### 1.3 Género

La Real Academia Española aclara que el masculino es el género no marcado, es decir, que los sustantivos masculinos no solo se emplean para referirse a los individuos de ese sexo sino también para designar la clase que corresponde a todos los individuos de la especie sin distinción de sexos.

Como parte de nuestra cultura de Grupo Empresarial, es importante evitar el uso exclusivo del masculino para todos los sexos, por lo que te proponemos algunas opciones que te ayudarán a expresar tus ideas en un lenguaje neutro:

<b>Sustituir relativos con determinantes (que + artículo) por la forma invariable quién o el género</b>	
<b>Uso inadecuado</b>	<b>Uso Correcto</b>
El que acepte el reto deberá firmar el documento	Quien acepte el reto deberá firmar el documento La persona que acepte el reto deberá firmar el documento
<b>Elude el uso de indefinidos marcados (uni/s, alguno/s)</b>	
Todos deben firmar el documento	Es necesario firmar el documento Se debe firmar el documento Todas las personas deben firmar el documento

Para prevenir el uso excesivo de pronombres y determinantes de género, puedes:

<b>Evita el uso de adjetivos que contribuyan a estigmas</b>	
<b>Uso inadecuado</b>	<b>Uso Correcto</b>
El que expone	Quien expone
Aquellos que vinieron a competir	Quienes vinieron a competir
Los que no cumplan los requisitos	Quienes no cumplan los requisitos
Los postulantes deberán portar carpetas	Cada postulante deberá portar carpetas

Cuando requieras hacer referencia a las profesiones o anuncios de empleo:

<b>Expresión</b>	<b>Alternativas</b>
Se busca director(a) de Informática	Se busca responsable de la dirección de Informática
Ingeniero(a) de producción	Persona encargada del área de Producción
Abogado(a)	Profesional en Derecho
Gerente(a)	Persona encargada de la Gerencia
Operador(a) - Técnico(a)	Persona encargada del área de Operación y Tecnología



Cuando se deba hacer referencia a un cargo:

Formas adecuados de usar: ora / Formas en ero: era /Formas en ario: aria	
Técnico, arquitecto, director, interventor, portero, constructor, conductor, empresario, funcionario	Técnica, arquitecta, directora, interventora, portera, constructora, conductora, empresaria, funcionaria
Utiliza el determinante como morfema de género cuando no son marcados: el/la	
Periodista, aspirante, asistente, estudiante	La o el periodista, el o la aspirante, el o la asistente, el o la estudiante

Evita el uso de adverbios con marca de género:

En ocasiones, cuando los sustantivos son neutros, puedes omitir el artículo	
Uso inadecuado	Uso Correcto
Pocos estudiantes no cuentan con beca	La minoría de estudiantes no cuentan con beca
Muchos fueron convocados	Se convocó a mucha gente
Más de la mitad de los practicantes asistieron a la capacitación	La mayoría de practicantes asistió a la capacitación

#### 1.4 Grupo étnico, raza y religión

Evita el uso de términos como “no blanco” u otros que tratan este como un valor predeterminado. Ten en cuenta además que existen diversas complejidades dentro de las identidades raciales, étnicas y religiosas. Por ejemplo, no todos los árabes son musulmanes, no todos los colombianos son católicos, no todas las personas de la India son hindúes, y muchas nacionalidades y etnias incluyen diversas prácticas y tradiciones religiosas.

Cuando hablamos de raza o etnias es importante tener en cuenta que en español “persona de color” se considera un eufemismo. Y cuando intentamos suavizar los términos utilizando diminutivos estamos infantilizando y menospreciando.



## Usa adjetivos, no sustantivos

Uso inadecuado	Uso Correcto
Hispano / Hispana	Una persona hispana
Americano / Americana / Gringo	Una persona estadounidense
Negrito / Persona de color / Morenito	Persona afrodescendiente



### 1.5 El uso de expresiones

Diariamente nos vemos enfrentados a expresiones que refuerzan visiones sesgadas sobre los grupos poblacionales, las culturas, los géneros, las edades, las identidades sexuales y otras formas de comportamiento. Estas visiones se evidencian en frases como: “trabajar como negro”, “mucho indio”, “la oveja negra”, “los millenials son la generación de cristal”, “grita como loca”, “los hombres no lloran”, “fuerte como hombre”, entre otras.

Para evitar este tipo de sesgos ofensivos y discriminatorios, usa expresiones alternativas que nos permitan evitar las generalizaciones y fomentar prejuicios.

Estos son algunos ejemplos:

Expresiones	Propuestas	Reflexiones
Inmigrante	Persona migrante	La migración es un proceso que empieza y acaba. No es por sí mismo un rasgo definitorio
“¡Se puso a llorar como una niña!”	“¡Lloró mucho!”	Evita los estereotipos sexistas que generan desigualdad
Cambio de sexo	Operaciones de afirmación de género	Las modificaciones corporales que hacen las personas trans no cambian su género, sino que (re)afirman el género que han escogido y con el que se identifican
“Pareces bipolar” “Hoy estoy muy depre”	“Cambias de opinión” “Hoy estoy triste”	Evita expresiones y metáforas que estigmaticen la salud mental o la frivolicen
“Tan simple que tu mamá puede usarlo”	“Tan simple que es accesible para todos”	Son expresiones condescendientes y que fomentan estereotipos sobre el sexo y la edad de una persona

## 1.6 Plurales incluyentes

Uso inadecuado	Uso Correcto
▶ Los niños	▶ La niñez, la población infantil, la infancia
▶ Los jóvenes	▶ La juventud o la población juvenil
▶ Los colombianos	▶ La población colombiana o la población del país
▶ Los ciudadanos	▶ La ciudadanía
▶ Los técnicos	▶ El personal técnico, las personas técnicas, el sector técnico, la parte técnica
▶ Los usuarios	▶ Las personas usuarias
▶ Los derechos del hombre	▶ Los derechos humanos, los derechos de la humanidad, los derechos de las personas
▶ Los hombres	▶ La humanidad, las personas, la población, la especie humana
▶ Los gerentes	▶ El equipo gerencial o la gerencia
▶ Los demás	▶ Las personas restantes, las demás personas

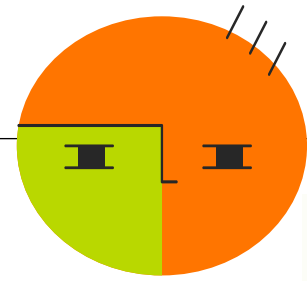
Recientemente en textos periodísticos, medios oficiales y textos escolares se ha hecho popular una práctica denominada como “desdoblamiento”, que consiste en usar las versiones femenina y masculina al mismo tiempo en la redacción.

Si bien es un uso aceptado del lenguaje, en el Grupo Empresarial Argos **solo hacemos uso de los desdoblamientos o uso de versiones femeninas o masculinas cuando el contexto no deja suficientemente claro que el masculino plural comprende a ambos sexos.**

▶ Ellas y ellos	▶ Todos
▶ Las colaboradoras y colaboradores	▶ Los colaboradores o el equipo
▶ Las niñas y los niños	▶ Los niños



## 2. La economía del lenguaje y concordancia gramatical



Estas son algunas recomendaciones para apelar a la economía del lenguaje contribuyendo al mismo tiempo al lenguaje incluyente:

### Debemos complementar con otros recursos visuales para no abusar de esta fórmula y no generar confusión y hastío en el receptor

Los colaboradores y las colaboradoras del Grupo Empresarial comenzarán su proceso de formación

El equipo del Grupo Empresarial comenzará su proceso de formación

Los colaboradores del Grupo Empresarial comenzarán su proceso de formación (incluir recursos gráficos que contengan tanto hombres como mujeres)

Adicionalmente, existen alternativas cuando se usan nombres colectivos y sustantivos abstractos:

Sustantivos colectivos	
Uso inadecuado	Uso Correcto
El interesado	La persona interesada
Los ciudadanos	La ciudadanía
Paráfrasis	
Administrativos	El personal administrativo
Los educadores	La comunidad educativa
Omisión del sujeto	
Los interesados pueden enviar su hoja de vida	Puede enviar su hoja de vida
El afectado podrá reclamar	Se podrá reclamar
El usuario tendrá en cuenta	Tenga en cuenta
Omisión del sustantivo en algunas sustracciones	
Para niños menores de 12 años	Para menores de 12 años
Determinantes y pronombres sin marca de género	
Los participantes	Cada participante





El empleo de los sustantivos genéricos y abstractos es una alternativa que, empleada con otros recursos visuales, es válida y contribuye a construir un discurso más plural y práctico.

En ocasiones, se han sugerido propuestas que utilizan la @, la letra «x» e incluso la vocal «e» para sustituir las formas masculinas en expresiones plurales, **pero estas opciones no corresponden a la lengua formal, por lo cual te recomendamos evitar su uso.** Usualmente, son admisibles en ciertos contextos como manifestaciones creativas o recursos gráficos.

## 2.1 Soluciones no recomendables

Barra (/) y paréntesis ( ). El impedimento para usarlos es que a cada palabra con marcas de género habría que agregarle uno de estos elementos y la terminación masculina y femenina, con lo cual los párrafos se saturarían de estos recursos, además de no tener alternativas sobre cómo leer esas formas.

Expresión	Usos inadecuados	Alternativa
El emprendedor no tiene disciplina con el tema de los trámites, aseguran expertos	<p>El/la emprendedor/a no tiene disciplina con el tema de los trámites, aseguran expertos/as</p> <p>El@ emprended@r no tiene disciplina con el tema de los trámites, aseguran expert@s</p>	Quien emprende no tiene disciplina con el tema de los trámites, aseguran personas expertas

En los ejemplos, son evidentes las complicaciones que supone el uso de estos símbolos para la lectura. Incorporarlas supondría que por cada elemento lingüístico susceptible de ser modificado para referir el género deberemos agregar una barra o paréntesis, o una arroba, lo que originaría una estructura escrita muy compleja.

### ¿Cuándo utilizar la barra y los paréntesis?

Estos tienen una utilidad muy práctica en los formularios, cuando se modifican una o dos palabras, en especial para documentos administrativos, comerciales y jurídicos. **Ejemplos:**

Firma del beneficiario(a)  
 Testigas/os

### 3. Más allá del texto

**Ejemplos gráficos de economía del lenguaje:** para evitar desdoblamientos y alternativas que pueden confundir y agotar al lector, podemos usar otros recursos como fotografías e ilustraciones que nos permitan visibilizar mayor inclusión en nuestras comunicaciones.



En esta pieza, se destacan dos características:

1. Al ser el fútbol un tema que culturalmente ha sido asociado con lo masculino, las imágenes de las mujeres en la pieza permiten generar una idea de las mujeres como protagonistas en la campaña y en este deporte.
2. En el mensaje "Súmate a la fiesta futbolera y reta a tus compañeros a participar en la polla #PasiónTricolor" si bien se usa el término colaborador, recordemos que los sustantivos masculinos no solo se emplean para referirse a los individuos de ese sexo, sino también en contextos apropiados y usando otros recursos, para designar la clase que corresponde a todos los individuos. Aquí las imágenes también juegan un papel importante, pues nos permiten comunicar que por "colaborador" entendemos un grupo compuesto por personas sin distinción de sexos.

En otra pieza publicitaria, se destaca la asociación entre una niña y la labor de astronauta, cuando culturalmente este es un rol asociado típicamente por hombres, aun cuando en la imagen aparecen también quienes la audiencia podría asociar como el padre y el hermano de la protagonista.





Finalmente, esta imagen, que hace parte del comercial de marca de Grupo Argos, **presenta a un padre jugando con su hijo y ejerciendo su masculinidad** desde el cuidado de la familia, una transformación en los roles de hombre y mujer del modelo de familia tradicional.

### Recomendaciones

- ▶ Cuando elijas una fotografía o una ilustración, asegúrate de que no sea sexista, que no haga patente la desigualdad de género con roles estereotipados. Asimismo, que no haga alusión a una etnia, edad, o estereotipo de belleza específico.
- ▶ Presta atención a los íconos, pues puedes generar ambigüedades y reforzar algunas ideas inconscientemente. Por ejemplo, un sombrero no tiene por qué indicar una asociación masculina y una pareja se puede representar también con dos personas del mismo sexo.
- ▶ Ten en cuenta el uso de los colores: el rosa no es un color exclusivo de las mujeres y el azul no solo es para los hombres.
- ▶ El sonido también puede ser inclusivo: a la hora de elegir las voces de los videos, locuciones o de otras aplicaciones, ten en cuenta a tu audiencia, cómo es ese público y qué impresión quieres generar. La equidad e inclusión son mensajes poderosos.
- ▶ Evita referirte a las mujeres como un grupo social caracterizado por su condición sexual.
- ▶ **¡Recuerda que todo comunica!**



## Términos y expresiones correctas

### ► **Diversidad**

Es la gama completa de diferencias y similitudes, visibles y no visibles, que hacen que cada individuo sea único. Por lo tanto, todos somos diversos, no solo un grupo de personas con características distintas a las de la mayoría.

### ► **Inclusión**

Es reconocer, valorar y aprovechar al máximo diferentes perspectivas y antecedentes para generar resultados. En el grupo empresarial trabajamos porque haya diversidad en los lugares de trabajo y buscamos la inclusión de cada uno desde sus diferencias.

### ► **Interseccionalidad**

Un marco para comprender cómo las identidades sociales (como género, raza, etnia, clase social, religión, orientación sexual, capacidad e identidad de género) se superponen entre sí y con los sistemas de poder que oprimen y benefician a las personas en el lugar de trabajo y en la comunidad en general. Este término fue acuñado por el jurista Kimberlé Crenshaw.

### ► **Sexo**

Características fisiológicas con las que nace el ser humano. Se refiere a los órganos reproductivos y a las características biológicas propias de cada individuo. Es producto del azar genético.

### ► **Género**

Es una construcción social del ser humano que lo identifica y que define su conducta. No es binario, es una banda con multiplicidad de alternativas.

### ► **Identidad de género**

Es lo que siente el individuo sobre sí mismo y que tiene que ver con la imagen mental que construye. Puede corresponder al sexo con el que se nace, las normas sociales aceptadas por la sociedad o al sentido de identidad que construye.

### ► **Raza**

Cada uno de los grupos en que se subdividen algunas especies biológicas y cuyos caracteres diferenciales se perpetúan por herencia. En ese sentido, entre los humanos la raza no es un término científico, sino "Un sistema socialmente construido para categorizar a los humanos basado, en

gran medida, en características físicas observables (fenotipos), como el color de la piel y la ascendencia. No existe una base científica ni una distinción discernible entre categorías raciales."

### ► **Etnia**

Comunidad humana definida por afinidades raciales, lingüísticas, culturales, etc.

### ► **Orientación sexual**

Está relacionada con la atracción sexual o emocional que se tiene. Es diferente al género y agrupa la atracción heterosexual, bisexual y asexual.

### ► **Feminismo y machismo, un falso par**

Según el *Diccionario académico*, el feminismo es el 'principio de igualdad de derechos de la mujer y el hombre y el movimiento que lucha por la realización' de esa igualdad. Por su parte, el mismo documento define machismo como 'actitud de prepotencia de los varones respecto a las mujeres y forma de sexismo caracterizada por la prevalencia del varón'.

**No se trata de dos términos equiparables**, ya que mientras que el feminismo es la búsqueda de la igualdad entre sexos, el machismo supone una preponderancia del varón. De tal manera que la frase que profesa 'yo no soy machista ni feminista, yo soy partidario de la igualdad' es una falacia conceptual que equipara dos conceptos que no responden a la misma realidad.

### ► **Racismo**

El concepto de racismo es ampliamente considerado como un simple prejuicio personal, pero, de hecho, es un sistema complejo de jerarquías e inequidades raciales<sup>5</sup>. Es un sistema históricamente arraigado de jerarquías de poder basadas en la raza, infundido en nuestras instituciones, políticas y cultura, que beneficia generalmente a los blancos y daña a las personas de otro color.

### ► **Feminicidio**

La palabra feminicidio, así como la variante femicidio, son formas válidas para aludir al 'asesinato de una mujer a manos de un hombre por machismo o misoginia'.

► **Lenguaje sexista**

Representación sesgada, parcial o discriminatoria que asigna un estatus menor a valores, capacidades, aportes y roles de las mujeres.

► **Lenguaje androcéntrico**

Uso de reiterado o exclusivo del genérico masculino para denominar la totalidad de los temas sociales y culturales. Puede darse también una redacción androcéntrica que solamente considera la experiencia de hombres, sin tomar en cuenta la experiencia de las mujeres.

► **Sexismo**

Mecanismos por el cual se otorgan privilegios o se practica la discriminación de género impidiendo la plena realización de las personas, especialmente las mujeres.

► **Sesgos o heurísticas**

Una opinión o preferencia basada en el sistema 1 del cerebro de la intuición y el instinto. Este puede ser consciente o inconsciente, negativo (en contra) o positivo (a favor).

► **Estereotipos**

Consiste en una imagen o idea aceptada comúnmente por un grupo o sociedad con carácter inmutable. Esta imagen se forma a partir de una concepción estática sobre las características generalizadas de los miembros, es decir, a raíz de los sesgos.

► **Discriminación**

La discriminación se refiere al tratamiento o consideración de, o hacer una distinción a favor o en contra de una persona o cosa basada en el grupo, clase o la categoría a la que pertenece esa persona o cosa, más que en el mérito individual.

► **Equidad e igualdad**

La equidad implica tratar de comprender y brindar a las personas lo que necesitan para disfrutar de una vida plena y saludable. La igualdad, por el contrario, tiene como objetivo garantizar que todos obtengan las mismas cosas para poder disfrutar de una vida plena y saludable.



En el Grupo Empresarial  
Argos, reconocemos el poder  
transformador de nuestra  
cultura y nuestro lenguaje.



# NUESTRAS DIFERENCIAS NOS UNEN

## Referencias

- Foundation), (. A. (s.f.). Catalyst. Obtenido de <https://www.catalyst.org/2021/04/01/racial-equity-terms/>
- Race forward. (s.f.). Obtenido de <https://www.raceforward.org/reporting-guide>
- RAE. (s.f.). Obtenido de <https://dle.rae.es/>
- Ramos, C. &. (2020). Intersectionality: When Identities Converge. Catalyst.
- The Annie E. Casey Foundation. (s.f.). Obtenido de <https://www.aecf.org/blog/racial-justice-definitions>
- US Legal. (s.f.). Obtenido de <https://definitions.uslegal.com/>